

発表会・掲載記事資料

2017
7月24日~7月26日

SGH東京研修

高1SS A.F IR K.K M.Y

GI研究目的:国境を越えた人々との共生

貧困と難民

1日目
Child Fund Japan




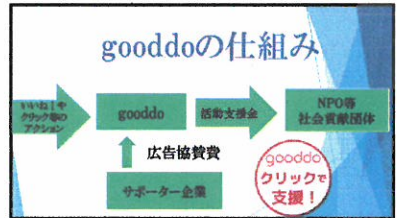
スポンサーシップ・プログラム

スポンサーが減少

私たちにできること

- 書き損じはがき・未使用の切手を集める
- 在宅翻訳ボランティア

「gooddo」で10円募金

1日目
難民支援協会 JAR

難民問題解決に向けて必要なこと

- ① 難民を生み出す紛争の根を断つこと
- ② 国内に残っている人、周辺に逃れた人を支援すること
- ③ 平和で安全な国が受け入れること
! 日本ができていないこと



難民支援協会(JAR)の活動

- ▶申請中の難民へのシェルター・食料・日本語学校の提供
- ▶カウンセリング

2日目



【AAR Japanはシリア難民に
どんな支援をしているの?】

- 1 食料や生活用品を配布
- 2 障がい者支援
- 3 コミュニティセンター



【難民をどのように保護する?】

- ★命や自由が脅かされる恐れのある国へ追放したり、帰してはいけません
- ★逃れてきた国に、不法入国または滞在していたとしても罰してはいけません

【自分たちにできること】

- 1, 世界の難民についてシリアや南スーダンについてさらに調べる
- 2, 仲間を作って積極的にボランティア活動に参加する
- 3, チャリティーグッズの購入

AAR広報の発送のお手伝いを
させていただきました*



2日目午後

先方からアドバイスを
いただきました



研修室で課題などの共有



3日目
東京入国管理局



今まで...

- ・チャイルド・ファンド・ジャパン
- ・難民支援協会
- ・難民を助ける会




日本の難民受け入れは
少ない!!
もっと受け入れるべき!!

入国管理局の意見

① 難民は助けるべき!! 困っている!!
→ 進んで受け入れるべきだ

② 本当に困っているの?
→ あまり…消極的

二つの立場がある

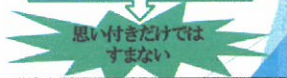


入国管理局の意見

もっと沢山受け入れよう!!
= 人そのものも受け入れるということ

その人の一生、孫までも…

思い付きだけでは
すまない



入国管理局の意見 受け入れられるのか??

文化の差
・宗教
・価値観
・社会



今後の課題

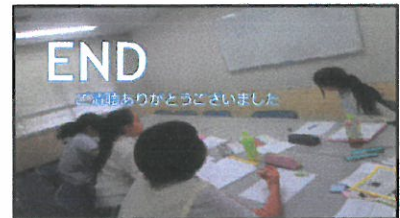
① 日本の難民の受け入れ

② スポンサーの減少

解決策

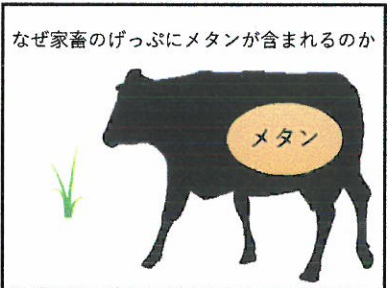
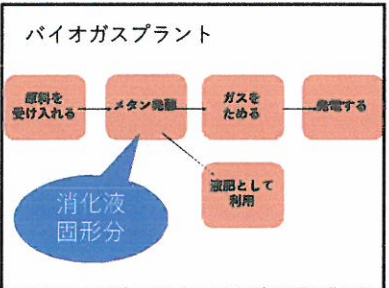
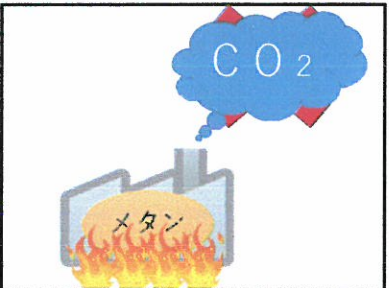
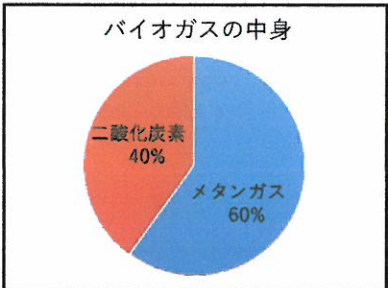
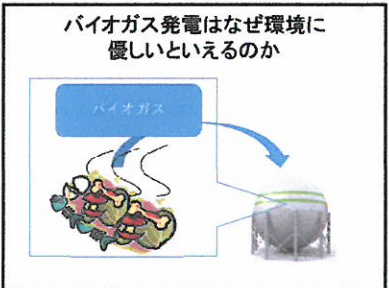
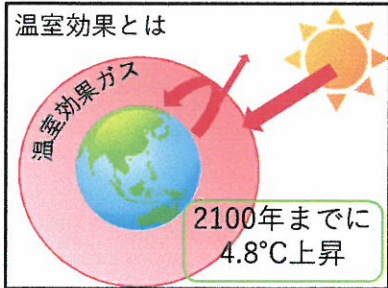
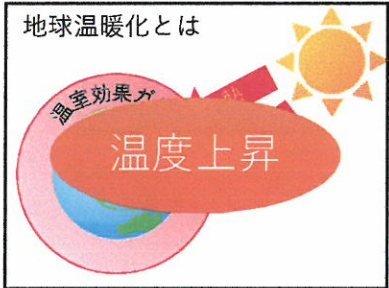
活動を広める…書き損じはがき・未使用の切手の回収、スポンサーシップ・プログラム、gooddoなど

相手を理解する…知ろうと意識する
知っている人が教える



メタンガスと地球温暖化の関係

高校2年 NR K.C S.K T.M T.M M.N



牛一頭



1日で
1兆5000億L

500Lのメタン

家畜のげっぷに含まれる
メタンを減らす研究

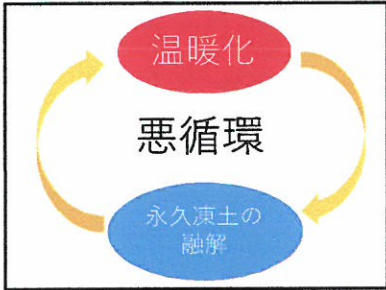
- ・ 飼料を変える
- ・ 家畜のDNAを変化させる
- ・ 牛から出るメタンを活用する

地球温暖化に影響を与える物質
と
その排出の抑制策

永久凍土とは



メタン放出



再配達防



CO₂
42万!

対策 宅



再配達防止
&
CO₂削減

水素を生成する
メリットとデメリット

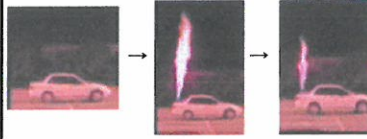
水素とは

燃える気体
燃えると水のみが生じる

メリット

1. 燃料を輸入する必要がないため、経済的に優しい。
2. もし燃えても二酸化炭素などの温室効果ガスを排出しない。

3. 水素は空気よりも軽いため上昇



メタンの場合…

メタンよりも水素の方が安全！！

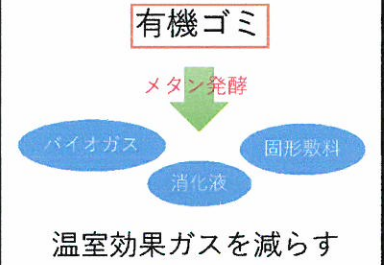
デメリット

コストの負担大

一酸化炭素

有機ゴミ

メタン発生



フィールドワーク

小林牧場→

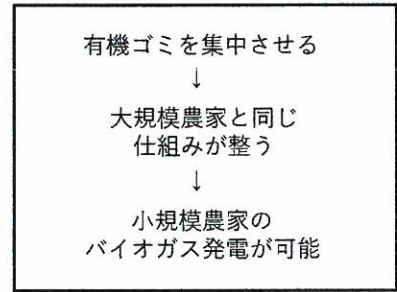
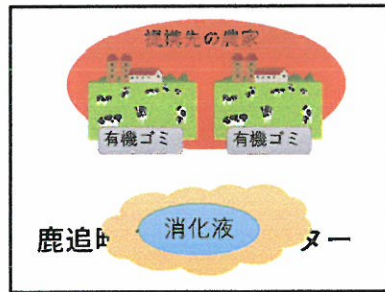


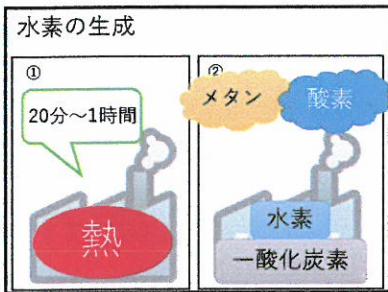
鹿追町環境
保全センター

- | | |
|-------|----------------|
| 8:30 | 学校 出発 |
| 9:30 | 小林牧場 到着 |
| 11:30 | 小林牧場 出発 |
| 13:30 | 鹿追町環境保全センター 到着 |
| 15:15 | 鹿追町環境保全センター 出発 |
| 18:00 | 学校 到着 |

江別市 小林牧場

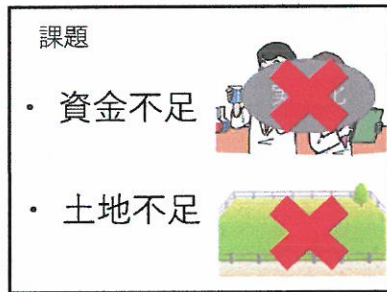
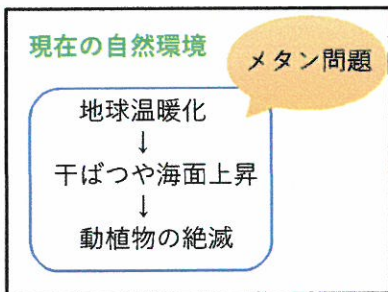






まとめ

地域の特性を生かした
環境問題に対する
解決方法を行う。



国からの…

研究資金援助

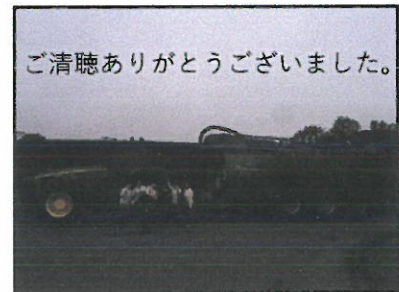
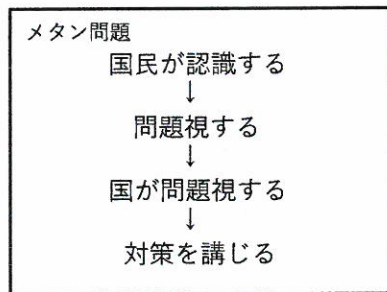
土地の確保

協力が必要!!!

私たちにできること

メタンの問題を知る

- 認知度が低い
- 重要視している人が少ない



生物多様性に与える『第3の危機』外来種

高校2年 LA LR OM TM TX TM

外来生物とは



外来生物とは



「侵略的外来生物」

外来生物とは



外来生物とは



事前学習

- テーマ
- A 外来種が引き起こす問題
 - B 外来種との付き合い方
 - C 外来種が在来種に与える影響
 - D 外来種との共生を考える
 - E 外来種の同種と環境への影響
 - F 北海道の外来種対策の特徴
 - G 侵入外注根絶がもたらすものとは
 - H 日本の外来種対策の特徴

事前学習

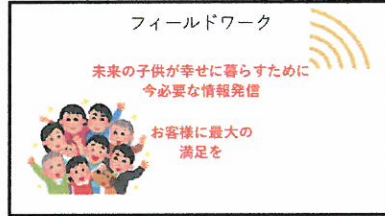
〈各自の研究テーマ〉


- ・池上
外来種との共生を考える
- ・大久保
外来種が在来種に与える影響

- ・寺下
外来種が引き起こす問題
- ・滝田
日本で行っている外来種対策

フィールドワーク





フィールドワーク 

日程

時間	場所
8:45	学校 (SHR後) 発
10:00	えこりん村「錦河原田」道
10:05	外来種についての講話
10:30	セイヨウオオマルハナバチ捕獲学習
12:00	昼食
13:00	「花の牧場」にて質疑
14:00	えこりん村「花の牧場」発
15:15	学校着



フィールドワーク
びっくりドンキー/株式会社アレフ

「食は人を良くする」

食

フィールドワーク

お米

安心
安全

5.19

「生き物豊かな田んぼ」

フィールドワーク

・ニュージーランド
・オーストラリア
タスマニア島

「アレフナチュラルビーフ」

フィールドワーク
Zero wonder

株式会社アドミック伊予

フィールドワーク
びっくりドンキーのお題

ESC認定

・シラカバ/北海道
・ゴム農園の老廃木/タイ

↓

※ 削りなおして再利用

フィールドワーク

安全
安心

自然

利益

自然

考察と課題解決に向けて

・外来種が引き起こす一帯大きな問題

生態系の破壊

↓

交雑 遺伝子かく乱 捕食

人間は関係ないのではないか？

考察と課題解決に向けて

しかし 外来種のほとんどは人間が持ち込んだもの

人間も生態系サービスの恩恵を受けている

↓

人間の衣食住を支えてもっている

人も生態系を構成する一員！

考察と課題解決に向けて

自然を大切にする

人間への利益に

身近なことから解決を

考察と課題解決に向けて
①外来種を駆除しつつ食べられるものは食べる


外来種は
 占めてい
 一危険な
 ex) アメリ



考察と課題解決に向けて
②外来種を捨てないことを守らせる


・一人くらいは×
 ・小さい子への呼びかけを促進
 ex) 紙芝居、人形劇など理解しやすいもの

どうしても飼育できなくなった場合に
 外来生物引き取り所を設ける



これからに向けて
③外来生物に対して柔軟な姿勢を

・時間がたてば自然と生態系も
 適応していく
 ・害の少ない外来種は受け入れる姿勢
 も大切なのではないか






宗教対立
イスラム教徒と
仏教徒はお互いのことを
どう思っているのか？

スラム
移民・難民に対してどのような
支援を行っているのか？
タイの格差は
どれくらいのものなのか？

マングローブ
日本人とエビの関係
マングローブはどのように
活用されているのか？

7月23日	7月24日	7月25日
ホームステイ	ナワミン高校 訪問	アユタヤ
7月26日	7月27日	7月28日
プラティープ 財団訪問 寺院訪問	マングローブ 植樹体験	アサンプシオン 大学訪問

ホームステイ・ナワミン高校訪問



多宗教との共生

バイクタクシー

渋滞！



ナワミン高校訪問



楽器体験



ラナート・トゥム



キム

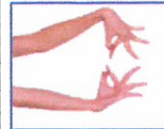


コン・ウォン

伝統舞踊体験

～基本の動き～

チープ



タンウォン



特徴

指の動き



しなやかな身のこなし



タイ特有の楽器



豪華な衣装

交流会



アユタヤ・寺院

アユタヤとは

バンコク北約 80 km に位置。

アユタヤ王朝の都。

日本人町がある。

世界遺産にも登録されている。



チャオプラヤー川・ロップリー川・パーサク川が合流する地形を生かして水運交易が発展した。



日本人町

14世紀中頃～18世紀頃までアユタヤにあった。
アユタヤの東側にある。
最盛期には1000人～1500人の日本人が住んでいた。



人との共生がなされた町

ワット・マハタート

1300年代の後半に建立された寺院
マハタートとはお釈迦様の遺骨や遺灰を意味している



頭部のない仏像

当時仏像の頭部には金箔が張られていた。
→米軍が頭部のみを持ち去ってしまう。
→全ての仏像は頭のない無残な状態で放置。



戦争の悲惨さが感じられる

タイの寺院



僧侶の一日

5:00 起床
5:50 お経を唱える
6:00 托鉢
8:00 朝食



14:00 お経を唱える
18:30 参拝者の方と唱える

一日の最後は折り

大切なこと

良いことをすること
悪いことをしないこと
心を清めること



宗教は違っても大事なものは同じ！

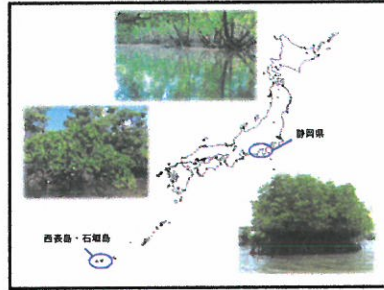
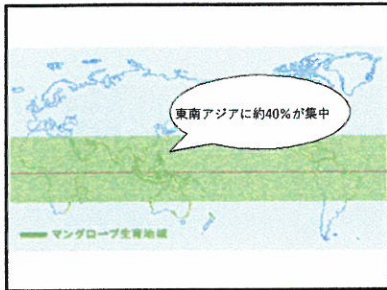
マングローブ

マングローブとは

淡水と海水が混ざり合うところに生息する植物



約120種



役割①

防波堤や防風林

役割②

漁業資源を養う

役割③

建築土木の資材

日本人とエビ養殖

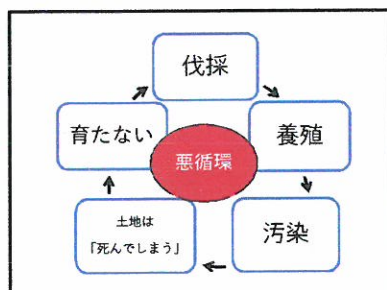
日本人はエビが好き

↓

タイのマングロープを伐採して日本人のためにエビを養殖しよう!

↓

マングロープ減少の過去



対立

森林局

マングロープの
保全を主張

VS

水産局

農業開発のため
エビ田の拡大を
奨励

解決策①

エコシュリンプ

環境保全型のエビ。マングロープ保護につながる。

訪れてみてわかったこと

小型エンジンを使用すると
大気汚染に加担している

解決策②

環境負荷が低い方法で
植林をするべきである。

クロントイスラム

スラムとは

スラム...大都市の過密集住地域
住民は主に低所得者層からなる

<特徴>

- (1)住宅の老朽化
- (2)住宅が密集し過密居住
- (3)住宅条件が劣悪
- (4)環境が非衛生的
- (5)生活施設が劣悪

クロントイスラム

人口：約15万人
バンコク最大のスラム

クロントイスラムが形成された原因

タイ人だけでなく...

ミャンマー ラオス カンボジア

国内では安定した収入を得ることが困難
→隣国であるタイに職を求めて来る

しかし...

低賃金・長時間労働

スラムの住民は
年々増加

スラム住民の生計の立て方

{スラムの平均月収}
9000バーツ→3万円

スラムの人々は厳しい生活をせざるを得ない状況がある！！

プラティープ財団

スラムの救済を目的に設立

設立者：プラティープ・ウンソンタム・泰氏

教育 開発

1978年設立 タイの慈善施設

一日1パーツ学校

16歳の創立者

「恵まれないスラムの子供達に少しでも創造的な時間を過ごしてもらいたい」

一日1パーツ(約3円)払えば通える学校を自宅に開設

生徒数の増加
正式な学校として成長
集会所としての役割も果たす

Q: プラティープさんは何を原動力にして活動していますか？

A: 相手の幸せを願う気持ちをもって活動している

プラティープ財団の支援

① 立ち退き問題

② 教育問題

① 立ち退き問題

プラティープ財団の支援

① 立ち退き問題

② 教育問題

② 教育問題

就学率98%

しかし...
大学卒業率は1~2%

教育里親制度 prateep

~40周年を記念して~
もう500人増やそう！

大学生 35000円



2011年東日本大震災
Q:なぜクロントイスラムの方も
生活大震災の際に
日本のために募金をしたのか？

クロントイスラムの方々が
募金をしてくださった

A:貧しくつらいからといって
自分自身に精一杯になるのではなく
一緒に助け合うことが大切なのだ。

私たちにできること

より多くのタイにスラムに暮らす人々を救いたい

100円募金の企画

